

РУКОВОДСТВО ПОЛЬЗОВАТЕЛЯ



Powered By
SPARK

www.amikostb.com



ALLEN



- Access your favourite websites, Facebook, Twitter, Tumblr, Yahoo!, Flickr, etc...
- Check your e-mails (GMail, Hotmail, Yahoo, etc...)
- Watch your favourite YouTube videos
- Listen to your favourite music on SHOUTcast radio
- Online Shopping through your TV (Amazon, Ebay...)
- Chat with your friends on Facebook, Windows Live, Google Talk or Yahoo! Messenger via meebo.com

...and watch, record High Definition Television



* Please visit amikostb.com for the list of supported devices

СОДЕРЖАНИЕ

1. ПРАВИЛА ТЕХНИКИ БЕЗОПАСНОСТИ	3	10.1.6 0/12В (ДОПОЛНИТЕЛЬНО).....	14
2. ВВЕДЕНИЕ	4	10.1.7 ТОНАЛЬНОСТЬ.....	15
3. ФУНКЦИИ	4	10.1.8 МОЩНОСТЬ.....	15
4. ПУЛЬТ ДИСТАНЦИОННОГО УПРАВЛЕНИЯ	4	10.1.9 СПУТНИКОВЫЕ КАНАЛЫ.....	15
5. ЛИЦЕВАЯ ПАНЕЛЬ	6	10.1.10 РЕДАКТИРОВАТЬ ТР.....	15
6. ЗАДНЯЯ ПАНЕЛЬ	6	10.1.11 ЕДИНИЧНОЕ СКАНИРОВАНИЕ.....	15
7. ПОДКЛЮЧЕНИЕ СИСТЕМЫ	6	10.1.12 АВТО DISEQC.....	15
8. ОСНОВНЫЕ ФУНКЦИИ	7	11. МЕНЮ «СИСТЕМА»	16
8.1 Включение декодера сигнала спутниковой антенны.....	7	11.1 В МЕНЮ “СИСТЕМА”.....	16
8.2 Режим ожидания.....	7	11.2 НАСТРОЙКА ВИДЕОМАГНИТОФОНА/ ЖЕСТКОГО ДИСКА.....	20
8.3 Переключение каналов.....	7	11.3 СЕТЕВЫЕ НАСТРОЙКИ.....	21
8.4 Увеличение/уменьшение громкости.....	7	11.4 ОБНОВЛЕНИЕ.....	21
8.5 Номер канала.....	7	12. МЕНЮ “УСЛОВНЫЙ ДОСТУП”	22
8.6 Режим без звука.....	7	13. SPARK	22
8.7 Пауза.....	7	13.1 СООБЩЕНИЕ.....	22
8.8 Возврат.....	7	13.2 ОБНОВЛЕНИЕ ПО.....	22
8.9 Список любимых каналов.....	8	13.3 ПРОГНОЗ ПОГОДЫ.....	23
8.10 Спутниковые каналы.....	8	13.4 ЧАСТО ЗАДАВАЕМЫЙ ВОПРОС.....	23
8.11 Аудио.....	8	13.5 РУКОВОДСТВО ПОЛЬЗОВАТЕЛЯ.....	23
8.12 Информация.....	8	13.6 АДМИНИСТРАТОР.....	23
8.13 Электронная программа передач (ЭПП).....	8	14. МЕНЮ “СПИСОК ФАЙЛОВ”	24
8.14 ТЕЛЕВИЗОР/РАДИО.....	9	14.1 СПИСОК ФАЙЛОВ.....	24
8.15 Список телевизионных каналов.....	9	14.2 СОХРАНЕННАЯ ИНФОРМАЦИЯ.....	24
8.16 Спящий режим.....	9	15. МЕНЮ “ЗАГРУЗКА”	24
8.17 Переход на предыдущую/следующую страницу.....	9	15.1 СЕРВЕР ПРОСМОТРА.....	24
8.18 Телетекст.....	9	15.2 СПИСОК ЗАГРУЗКИ.....	25
8.19 Субтитры.....	10	15.3 СПИСОК ЗАГРУЖЕННЫХ ФАЙЛОВ.....	25
8.20 Поиск.....	10	16. МЕНЮ “ПОДКЛЮЧИТЬ”	25
8.21 Увеличение.....	10	17. МЕНЮ “РАБОТА В СЕТИ”	26
8.22 Виртуальный кинозал.....	10	17.1 YOUTUBE.....	26
8.23 Режим телевизора / спутниковой антенны.....	10	17.2 SHOUTCAST.....	26
8.24 Меню.....	10	17.3 PICASA.....	27
8.25 Формат видео.....	10	17.4 НОВОСТНАЯ ЛЕНТА RSS.....	27
8.26 Смещение по времени.....	11	18. УСТРАНЕНИЕ НЕИСПРАВНОСТЕЙ	28
8.27 Строка сообщение.....	11	19. ТЕХНИЧЕСКИЕ ХАРАКТЕРИСТИКИ	29
9. МЕНЮ КАНАЛ	12		
9.1 МЕНЕДЖЕР КАНАЛОВ.....	12		
9.2 МЕНЕДЖЕР ЛЮБИМЫХ КАНАЛОВ.....	13		
9.3 МЕНЕДЖЕР ТАЙМЕРА.....	13		
10. МЕНЮ “НАСТРОЙКИ”	14		
10.1 НАСТРОЙКА СПУТНИКОВЫХ КАНАЛОВ.....	14		
10.1.1 СПУТНИКОВЫЕ КАНАЛЫ.....	14		
10.1.2 ТИП МШУ.....	14		
10.1.3 DISEQC.....	14		
10.1.4 ИСТОЧНИК.....	14		
10.1.5 22К.....	14		

1. ПРАВИЛА ТЕХНИКИ БЕЗОПАСНОСТИ

ВНИМАНИЕ:



Значок в виде молнии со стрелкой, заключенной в равносторонний треугольник. Используется для предупреждения пользователя об опасности высокого напряжения с целью предотвращения поражения электрическим током.

CAUTION

ОПАСНОСТЬ ПОРАЖЕНИЯ
ЭЛЕКТРИЧЕСКИМ ТОКОМ.
НЕ ОТКРЫВАТЬ

Предупреждение:

Чтобы уменьшить риск поражения током, не следует открывать корпус. Обратитесь с этим к квалифицированному персоналу сервисной службы.



Предупреждение:

Восклицательный знак в равнобедренном треугольнике означает предупреждение для пользователя о том, чтобы обратить особое внимание на надлежащее обслуживание и содержание устройства.

ВНИМАНИЕ: Держать устройство вдали от воды. Не использовать вблизи наполненных ваз, умывальников, моек, ванн, бассейнов и т.п.

ВНИМАНИЕ: Не ставить свечи или лампы на корпус, существует риск возникновения пожара.

ВНИМАНИЕ: Приемник должен быть подключен к типу питания, указанному в инструкции по обслуживанию или на приемнике. Если Вы не уверены, какой тип питания в вашей сети, проконсультируйтесь у местного дилера или поставщика электроэнергии.

ВНИМАНИЕ: Этот продукт содержит диоды. Не открывать корпус и не касаться никаких деталей внутри приемника. Проконсультироваться с местным дилером по технической помощи в случае проблем.

Указание: Чтобы правильно пользоваться приемником, прочитайте, пожалуйста, данную инструкцию обслуживания тщательно и сохраните ее на будущее.

Указание: Этот продукт содержит диоды. Не открывайте корпус, чтобы избежать прямого воздействия радиации.

Чистка приемника: После отключения устройства от питания, можно очистить корпус, панель и пульт дистанционного управления при помощи мягкой тряпки, слегка смоченной водой с добавлением мягкого моющего средства.

Дополнительные устройства: Не следует использовать никакие приставки и/или другие типы вспомогательных устройств, не апробированных производителем. Ненадлежащие дополнительные устройства могут вызвать возникновение риска пожара, поражения током или другие повреждения.

Положение: Отверстия и вырезы в корпусе служат для охлаждения устройства и предотвращения его перегрева. Не следует закрывать эти отверстия или блокировать их, укладывая устройство на мягкое основание, например, на кровать, ковер и т.п., а также не следует располагать устройство вблизи обогревателей и других источников тепла.

Защита провода питания Нельзя наступать на провод питания. Обратите также, пожалуйста, особое внимание на предохранение штепселей и гнезд от повреждения.

Защита от воздействия жидкостей и твердых тел: Не вкладывать никакие предметы в приемник через вентиляционные отверстия, это может привести к повреждению приемника, пожару или поражению током. Не выливать никакие жидкости на приемник.

Указание: При определенных условиях на приемнике может оседать влага:

- Когда приемник резко перенесен из холодной среды в теплое место
- Сразу после включения отопления вблизи приемника
- Во влажном, заполненном паром помещении.

Если влага попадет внутрь, приемник может работать неправильно. Чтобы решить эту проблему, отключите приемник от питания и оставьте его примерно на два часа, чтобы позволить влаге испариться.

Замена деталей: В случае повреждения и необходимости ремонта устройства, пользователь должен убедиться, что техническое обслуживание и используемые запасные части рекомендованы заводом-изготовителем или имеют те же характеристики, что и оригинальные части. Несанкционированная замена может привести к риску пожара, поражения электрическим током или другой опасности.

Проверка безопасности: После осуществления технических осмотров или ремонтов пользователю рекомендуется потребовать от ремонтирующей сервисной службы проведения полной проверки безопасности устройства, чтобы гарантировать, что устройство в хорошем техническом состоянии.

2. ВВЕДЕНИЕ

Благодарим за покупку HD-ресивера.

Данный HD-ресивер полностью соответствует международному стандарту DVB и, таким образом, передает в цифровом виде видео- и звукоряд, а также информационные руководства и телетекст непосредственно на Ваш телевизор посредством спутникового вещания.

Теперь для Вас окажется удобным смотреть и слушать на работе или дома музыку, новости, фильмы и спортивные передачи, вещаемые в цифровом формате.

В разделе поиска спутникового сигнала предусмотрен как автоматический поиск сигнала, так и ручной. На HD-ресивере может храниться неограниченное число телевизионных и радиоканалов, и Вы можете управлять ими с помощью таких функций, как добавление в список любимых каналов, блокирование, удаление, перемещение по списку и сортировка каналов. Данное меню является усовершенствованным и многоязычным. Всеми функциями можно управлять с помощью пульта дистанционного управления, и некоторыми из них можно также управлять с передней панели устройства. HD-ресивер прост в управлении и подходит для возможных обновлений. Необходимо учесть, что новое ПО может изменить функции HD-ресивера.

Если Вы испытываете трудности с эксплуатацией Вашего HD-ресивера, обратитесь к разделу «Устранение неисправностей» настоящего руководства. В настоящем руководстве представлена вся информация по эксплуатации HD-ресивера.

3. ФУНКЦИИ

- Полная совместимость со стандартом MPEG и стандартом DVB-S / DVB-S2, совместимым с HD
- Неограниченное количество программируемых каналов (телевизионных и радио)
- Выбор языка меню
- Возможность редактирования списка каналов
- Возможность редактирования списка любимых каналов
- Полноцветный дисплей (OSD)
- Функция картинка в графике (PIG)
- Возможность отображения электронной программы передач (ЭПП)
- Поддержка субтитров
- Поддержка телетекста через и программную эмуляцию
- Возможность блокировки каналов и настроек программ

- Возможность обмена информацией о программах и каналах между ресиверами
- S/PDIF для цифрового аудиосигнала или выход цифрового звукового потока Dolby
- DiSEqC 1.0, 1.1, 1.2 и USALS
- Видео/аудио разъем HDMI HD
- USB-хост 2.0
- Вакуумный люминесцентный дисплей для вспомогательной информации
- Часы реального времени (RTC)
- Смещение по времени
- Запись видео
- Запись одного канала и смещение по времени другого канала (дополнительно)
- Встроенное устройство чтения карт Conax
- Выход FullHD 1080p через HDMI
- Воспроизведение AVI, MKV, MPG, TS, WMA, WMV, M2TS, FLV, DAT, ASF, MP3
- Совместимость с YouTube, радио SHOUTcast, и Picasa
- Функции воспроизведения прогноза погоды и Rss
- Поддержка обновления ПО через USB, RS232 или Интернет
- Неограниченные возможности подключения с поддержкой Plug-In
- Поддержка функций отображения сообщений, часто задаваемых вопросов, руководства пользователя
- Загрузка файлов с сервера FTP
- На базе LINUX

4. ПУЛЬТ ДИСТАНЦИОННОГО УПРАВЛЕНИЯ

Вы можете включать и выключать ресивер с помощью клавиш на экранном меню, а также можете воспользоваться рядом горячих клавиш.

КНОПКА ВКЛЮЧЕНИЯ (POWER)

Переключение между рабочим режимом и режимом ожидания.

КНОПКА ОТКЛЮЧЕНИЯ ЗВУКА (MUTE)

Отключение или включение звука.


НОМЕРНЫЕ КНОПКИ

Выбор каналов или ввод программируемых параметров.

Кнопка ТВ / РАДИО (TV / RADIO)

Переключение между сигналом телевизора и радио.

Кнопка увеличения масштаба изображения (ZOOM)

Нажмите кнопку  необходимое количество раз для выбора масштаба изображения от X1 до X16.

Кнопка НАЗАД (RECALL)

Возврат в предыдущее меню или состояние.

Кнопка TV/SAT (Телевизор/Спутниковая антенна)
Переключение между сигналом телевизора и спутниковой антенны.

i (ИНФОРМАЦИЯ)

Отображение информации о каналах или различных настроенных программах.

Кнопка EPG (Электронная программа передач)
Отображение программы передач на экране, когда это возможно.

Кнопка МЕНЮ (MENU)

Вывод на экран главного меню или возврат в предыдущее меню или состояние.

Кнопка ВЫХОД (EXIT)

Отмена выбранных параметров и возврат в режим просмотра из режима меню.

Кнопка ОК

Выбор опции меню или подтверждение выбранной операции.

КНОПКИ ПЕРЕМЕЩЕНИЯ ВЛЕВО И

ВПРАВО ◀, ▶

Настройка громкости или перемещение курсора влево и вправо по меню.

КНОПКИ ПЕРЕМЕЩЕНИЯ ВВЕРХ И ВНИЗ ▲, ▼

Переключение каналов или перемещение курсора вверх и вниз по меню.

Кнопки P+/P-

Перемещение курсора на предыдущую или следующую страницу меню или списка каналов.

Кнопка ● REC

Имеет разные функции в зависимости от меню.

Кнопка Телетекст (Teletext)

Вызов телетекста на выбранном канале.

Кнопка Субтитры (Subtitle)

Отображение субтитров.

Кнопка UHF

Если телевизор подключен с помощью радиочастотного преобразователя (УВЧ), выберите номер выходного канала от CH21 до CH69 с помощью кнопок перемещения вверх и вниз.

Кнопка поиска (FIND)

Быстрый поиск каналов по первой букве.

Кнопка таймера (TIMER)

Нажатию кнопки таймера можно выбрать время перехода в режим ожидания.

Кнопка формата видео (V.FORMAT)

Нажмите кнопку P/N для переключения режимов «По источнику», «По настройкам ТВ», «480i», «480P», «576i», «576P», «720P», «1080i» и «1080p».

Кнопка FAV (любимый канал)

ТПереход в режим любимого канала, отображение любимого канала.

ПАПКА (FOLDER)

Нажмите данную кнопку для входа в меню «Менеджер записи».

АУДИО (AUDIO) (Красная кнопка)

Настройка аудиоканалов, выбор режима воспроизведения аудио; левый канал, правый канал, стерео, моно.

ОПЦИЯ (OPTION) (Зеленая кнопка)

Отображение информации NVOD текущего канала.

Кнопка SAT

Отображение списка спутниковых каналов.

Кнопка режима воспроизведения ⇄/⏮

Выбор режима воспроизведения MP3 или JPEG.

Кнопка USB

Безопасное извлечение жесткого диска USB.

Кнопка смещения по

времени TMS

Отображение на панели смещения по времени.

Кнопка

воспроизведения ▶

Воспроизведение файлов MP3, JPEG или записанных файлов.

Кнопка остановки ■

Остановка смещения по времени, записи или воспроизведения MP3/JPEG.

Кнопка паузы ||

бор функции приостановки воспроизведения. Нажмите один раз для приостановки изображения.

Кнопка записи ●

Пуск записи.

Кнопка быстрого

перехода назад ◀◀

Выбор функции быстрой перемотки назад.

Кнопка быстрого

перехода вперед ▶▶

Выбор функции быстрой перемотки вперед.

Кнопка замедленного

перехода назад ◀I

Выбор функции замедленной перемотки назад.

Кнопка замедленного

перехода вперед I▶

Выбор функции замедленной перемотки вперед.



5. ЛИЦЕВАЯ ПАНЕЛЬ

КНОПКА ВКЛЮЧЕНИЯ: Переключение между рабочим режимом и режимом ожидания

КНОПКА МЕНЮ: Вывод на экран основного меню или возврат в предыдущее меню или состояние.

КНОПКИ ПЕРЕМЕЩЕНИЯ <, >: Настройка громкости, перемещение курсора влево и вправо по меню.

КНОПКИ ПЕРЕМЕЩЕНИЯ ^, v: Переключение каналов, перемещение курсора вверх и вниз по меню.

КНОПКА ОК: Просмотр списка телевизионных и радиоканалов или подтверждение выбранной операции.

КНОПКА ОК: Просмотр списка телевизионных и радиоканалов или подтверждение выбранной операции.

Дисплей: (светодиодный) отображает состояние ресивера

Индикатор режима ожидания: загорается, когда ресивер подключен к сети и находится в режиме ожидания.

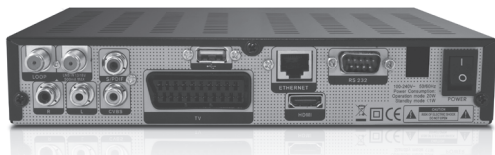
Разъем для карты: Один разъем для модуля условного доступа CA Conax.

6. ЗАДНЯЯ ПАНЕЛЬ

На диаграмме выше указаны все возможные соединения ресивера.

Подключение устройства к сети допускается только после выполнения и проверки всех остальных соединений.

Конфигурация системы может варьироваться в зависимости от модели.



ШЛЕЙФ: Дает возможность подключить другой ресивер.

Вход МШУ: Порт для подключения коаксиального кабеля МШУ спутниковой антенны.

АУДИО П/Л: Коннекторы RCA используются для любого внешнего аудиосигнала или системы.

TV: Порт для подключения телевизора через кабель SCART.

HDMI: Выходной разъем аудио и видеосигнала для телевизора только с разъемом HDMI.

CVBS: Выходной разъем видеосигнала для телевизора.

S/PDIF: Выходной разъем аудиосигнала для динамиков с PDIF.

USB: Хост USB 2.0, соединение с жестким диском USB или флэш-дискон.

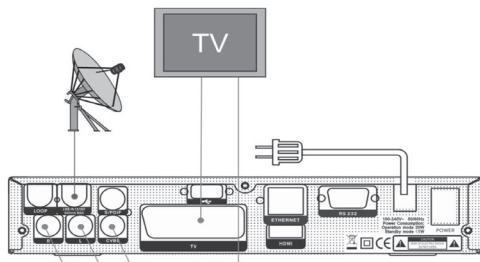
RS 232C: Используется кабель, для подключения ресивера к компьютеру через последовательный **СПЯЩИЙ РЕЖИМ:** Включение/выключение питания ресивера.

ETHERNET: Используется для подключения к интернету.

7. ПОДКЛЮЧЕНИЕ СИСТЕМЫ

Ресивер можно подключить к вашему телевизору тремя способами. Мы рекомендуем использовать один из следующих способов для достижения оптимального результата:

1. Если ваш телевизор поддерживает отображение сигнала высокой четкости, используйте подключение с помощью кабеля HDMI. Подключите один конец кабеля в HDMI-разъем на ресивере, а другой конец в соответствующий разъем на телевизоре. В этом случае соединение для передачи аудиосигнала не требуется, поскольку кабель HDMI может передавать стерео сигнал или цифровой аудиосигнал Dolby digital.
2. Подключите один конец кабеля SCART в разъем TB (SCART) в задней части ресивера, а другой конец в разъем SCART на вашем телевизоре.
3. Подключите один конец кабеля RCA в разъем RCA в задней части ресивера, а другой конец в разъем RCA на вашем телевизоре. В конце коаксиальным кабелем соедините выход конвертера, установленного на спутниковой тарелке к разъему LNB IN спутникового ресивера.



Подключите коаксиальный кабель МШУ в разъем CVBS на ресивере.

С внешней аудио / Hi-Fi системой

Для подключения внешней аудио Hi-Fi системы с задней стороны ресивера находятся два RCA коннектора, обозначенные Аудио L и R.

С помощью стерео RCA-кабеля соедините разъемы АУДИО L, R с задней стороны ресивера с портами LINE, AUX, SPARE или EXTRA на системе Hi-Fi.

7.1 ТВ с механической системой (DiSEqC 1.2)

Соедините один конец коаксиального кабеля со входом МШУ на ресивере, а другой конец соедините с разъемом REC или коннектором ресивера на DiSEqC 1.2.

Соедините коаксиальный кабель МШУ с выходом МШУ на DiSEqC 1.2.

Все ресиверы нашего производства совместимы с DiSEqC 1.0 и DiSEqC 1.2.

Это позволяет подключить к ресиверу несколько антенн одновременно.

Если установлено две или более антенн или МШУ, мы рекомендуем использовать переключатель DiSEqC 1.0.

Подключите коаксиальный кабель первого МШУ в разъем МШУ 1 или МШУ А переключателя DiSEqC.

Повторите процедуру с другими МШУ.

Соедините один конец коаксиального кабеля с выходом RF переключателя DiSEqC, соедините другой конец кабеля с разъемом ВХОД МШУ на ресивере.

К цифровому ресиверу можно непосредственно подключить одну спутниковую антенну или МШУ с подключенными несколькими устройствами.

8. ОСНОВНЫЕ ФУНКЦИИ

8.1 Включение декодера сигнала спутниковой антенны

Сначала включите устройство с помощью главного переключателя [POWER].

При первом использовании декодера будет воспроизводиться первый канал из списка каналов, заданного по умолчанию.

Если декодер используется уже не в первый раз, будет воспроизводиться канал, выбранный перед предыдущим выключением ресивера.

Часто задаваемый вопрос

В: Мой ресивер включен и не находится в режиме ожидания, но на экране ничего не отображено:

О: Убедитесь, что телевизор настроен на корректный входной видеосигнал (имеется в виду не телевизионный канал). Например, если вы соединили устройство с вводом Video1 на телевизоре, устройство следует переключить в режим Video1.

В: Мой ресивер включен и не находится в режиме ожидания, но на экране не отображается ничего, кроме надписи «Сигнал отсутствует» (“No Signal”).

О: Это означает, что выбранный вами канал не подает сигнал. Проверьте соединение кабеля или обратитесь к оператору.

8.2 Режим ожидания - Standby

1. Нажатие кнопку режима ожидания [⏻], чтобы выйти в режим ожидания.
2. В режиме ожидания нажмите эту же кнопку еще раз, чтобы выйти из режима ожидания и перейти к воспроизведению ранее выбранного канала.
3. Чтобы выйти из режима ожидания, можно также отключить устройство от сети.

8.3 Переключение каналов

В полноэкранном режиме переключение каналов осуществляется с помощью кнопок ▲, ▼.

8.4 Увеличение/уменьшение громкости

В полноэкранном режиме регулировка громкости осуществляется с помощью кнопок ◀, ▶ или “увеличение/уменьшение громкости” [звук+/звук-].

8.5 Номер канала

В полноэкранном режиме переключение каналов осуществляется с помощью цифровых кнопок и кнопки [ENTER] на пульте дистанционного управления.

8.6 Режим без звука

1. Нажмите кнопку [ВЫКЛ. ЗВУК] [🔇 / MUTE] чтобы выключить звук и на экране будет.
2. Для включения звука нажмите кнопку [ВЫКЛ. ЗВУК] [🔇 / MUTE] повторно.

8.7 Пауза



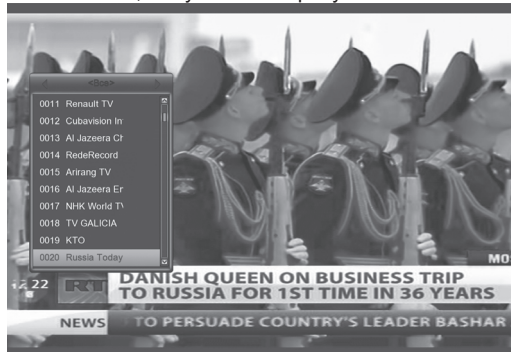
1. В режиме воспроизведения нажмите кнопку [II] чтобы приостановить воспроизведение изображения, при этом воспроизведение звука будет продолжаться.
2. Повторно нажмите кнопку воспроизведения [PLAY], и воспроизведение изображения перескочит на фрагмент, воспроизводимый в настоящий момент, при этом воспроизведение звука будет продолжаться..

8.8 Возврат

С помощью кнопки [ВОЗВРАТ] [↶ RECALL] можно переключиться на ранее выбранный канал.

8.9 Список любимых каналов

1. При нажатии кнопки [ЛЮБИМЫЕ КАНАЛЫ] [FAV] в полноэкранном режиме в левой части экрана отображается список любимых каналов, как указано на рисунке ниже:



2. Для выбора группы любимых каналов воспользуйтесь кнопками [◀], [▶].
3. Перемещение по страницам осуществляется с помощью кнопок [Page+], [Page-].
4. Для выхода нажмите кнопку выхода [Exit].

8.10 Спутниковые каналы

1. В полноэкранном режиме нажмите кнопку Спутниковые каналы [SAT], чтобы отобразить список спутниковых каналов. В левой части экрана отобразится группа спутниковых каналов, как указано на рисунке ниже:



2. С помощью кнопки [▲], [▼] можно выбрать группу любимых каналов.
3. Чтобы закрыть окно, нажмите кнопку "Выход" [Exit].

? Часто задаваемый вопрос

Q: Почему на экране отображается сообщение «Любимый канал не выбран» после нажатия кнопки [Любимые каналы] [FAV]?

O: Это происходит потому, что вы не выбрали любимые каналы. Более подробно информация представлена в пункте «Любимые каналы»

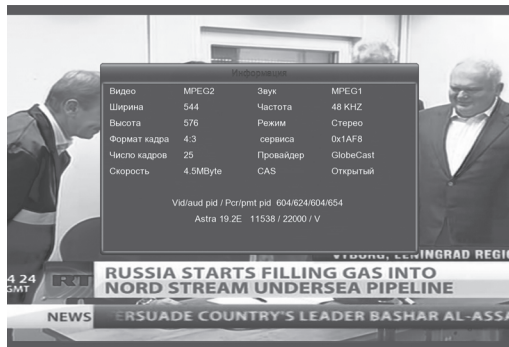
8.11 Аудио

1. В полноэкранном режиме нажмите кнопку [АУДИО] [AUDIO], чтобы открыть окно «Аудио».



2. Выбор дорожки осуществляется с помощью кнопок [◀], [▶], а звук регулируется с помощью кнопок регулирования звука [◀], [▶].
3. Режим воспроизведения звука: Левый канал / Правый канал/Стереo/Моно.

8.12 Информация



- В полноэкранном режиме нажмите кнопку информации [i] (INFORMATION), чтобы открыть окно информации, нажмите кнопку повторно, чтобы вывести на экран информационное окно электронной программы передач, затем нажмите красную кнопку, чтобы отобразить окно информации с указанием параметров текущего канала.

8.13 Электронная программа передач (ЭПП)

1. Декодер снабжен опцией электронной программы передач (ЭПП), которая предназначена для того, чтобы помочь вам ориентироваться среди возможных программных событий. ЭПП служит для отображения списка передач, а также времени начала и окончания всех передач.

- Для получения более подробной информации о передаче нажмите кнопку [ENTER].



- Чтобы открыть окно «Группа», нажмите красную кнопку. С помощью кнопок [▲, ▼] выберите группу каналов и подтвердите выбор с помощью кнопки [ENTER].
- Чтобы открыть окно «Опции», нажмите зеленую кнопку. С помощью кнопки [▲, ▼] выберите экранный режим («Текущая ЭПП», «Следующая ЭПП», «Больше» и «Расписание») и подтвердите выбор с помощью кнопки [ENTER].



- Для входа в меню таймера нажмите зеленую кнопку. Настройки таймера можно изменять по желанию. Более подробно информация по таймерам представлена в
- Нажмите кнопку записи [REC], чтобы добавить событие в таймер записи.
- Чтобы выйти из меню ЭПП, нажмите кнопку [Выход] [EXIT].

8.14 ТЕЛЕВИЗОР/РАДИО

В режиме воспроизведения телевизионного сигнала нажмите кнопку TV/RADIO [📺/🎵] чтобы перейти в режим воспроизведения радиосигнала. В режиме воспроизведения радиосигнала нажмите кнопку нажмите кнопку TV/RADIO [📺/🎵] чтобы перейти в режим воспроизведения телевизионного сигнала.

8.15 Список телевизионных каналов

- В полноэкранном режиме нажмите кнопку [ENTER], чтобы перейти к окну «Список каналов».



- При нажатии синей кнопки открывается окно «Упорядочение». Существует пять способов упорядочения каналов.
- Нажмите зеленую кнопку для вызова краткой информации по активным событиям текущей ЭПП.
- Нажмите желтую кнопку для редактирования параметров канала.
- Нажмите кнопку [▲, ▼], чтобы перемещаться по списку, и нажмите кнопку [ENTER], чтобы перейти к воспроизведению выбранного канала.
- Нажмите кнопку [Page+/Page-] для перемещения по страницам списка.
- Нажмите кнопку [Выход] [EXIT], чтобы выйти из списка каналов

8.16 Спящий режим

- Данная функция позволяет установить таймер в спящий режим. Система автоматически переходит в режим ожидания, когда наступает время, заданное таймером.
- С помощью кнопки спящего режима [⏸ (SLEEP)] можно выбрать между следующими режимами: Выключение таймера спящего режима /10/30/60/90/120 минут.

8.17 Переход на предыдущую / следующую страницу

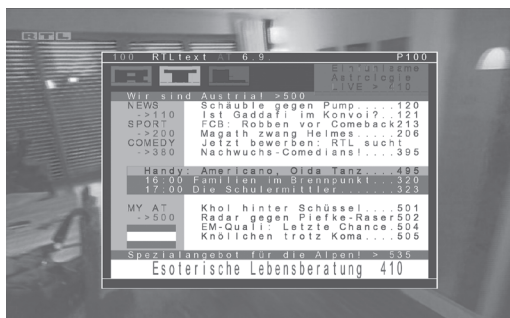
- В списке каналов переход на предыдущую или следующую страницу осуществляется с помощью кнопок [предыдущая / следующая страница] [Page+/Page-].

8.18 Телетекст

- В полноэкранном режиме нажмите желтую кнопку, чтобы открыть меню телетекста и показа субтитров на канале, выберите функцию показа телетекста, после чего нажмите кнопку [ENTER] на канале, поддерживающем функцию телетекста.



2. Если канал не поддерживает функцию телетекста, на экране будет отображено сообщение «Телетекст отсутствует».



8.19 Субтитры

1. В полноэкранном режиме нажмите желтую кнопку, чтобы открыть меню телетекста и показа субтитров на канале, выберите функцию показа субтитров, после чего нажмите кнопку [ENTER] на канале с возможностью показа субтитров.
2. Если канал не поддерживает функцию показа субтитров, на экране будет отображено сообщение «Субтитры отсутствуют».

8.20 Поиск

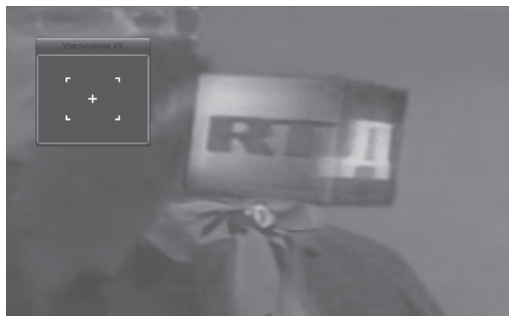


1. В полноэкранном режиме нажмите кнопку поиска [F] (FIND), чтобы отобразить окно поиска каналов. В полноэкранном режиме

нажмите кнопки [◀, ▶, ▲, ▼], а для выбора символа или буквы в диалоговом окне нажмите кнопку [ENTER] или [F1].

2. После ввода каждого символа в списке программ, отображенном в левой части экрана, будет осуществлен поиск каналов и отображен список найденных каналов.
3. Нажмите красную кнопку. Выберите канал и нажмите кнопку [ENTER], чтобы выбрать канал непосредственно из списка каналов.

8.21 Увеличение



1. С помощью кнопки приближения [⊕ (ZOOM)] можно увеличить определенную область изображения.
2. При повторном нажатии кнопки приближения [⊕ (ZOOM)] изображение будет увеличено соответственно x1, x2, x4, x6, x8, x12, x16.
3. По увеличенному на x2 ~ x16 изображению можно перемещаться с помощью кнопок [◀, ▶, ▲, ▼].
4. Чтобы выйти из окна увеличения нажмите кнопку выхода [EXIT].

8.22 Виртуальный кинозал

В полноэкранном режиме нажмите зеленую кнопку, чтобы открыть меню виртуального кинозала, если канал не поддерживает данную функцию, на экране отобразится сообщение «функция не поддерживается каналом» («no option channel»).

8.23 Режим телевизора / спутниковой антенны

С помощью кнопки Телевизор/Спутниковая антенна [TV/SAT] можно переключать режимы воспроизведения телевизионного сигнала и сигнала спутниковой антенны.

8.24 Меню

Нажмите кнопку МЕНЮ [MENU], чтобы открыть меню, выйти в предыдущее меню или закрыть окно.

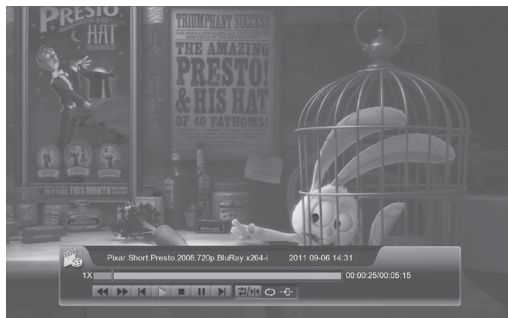
8.25 Формат видео

Удерживайте кнопку формата видео [V.FORMAT] под клавишей воспроизведения в полноэкранном

режиме для последовательного переключения видеосигнала: авто N/P-> 480-> 576-> 720-> 1080”.

8.26 Смещение по времени

1. Если жесткий диск USB подключен, и функция смещения по времени активирована в меню «Главное меню/USB/Настройка видеомаягнитофона/Смещение по времени», функция смещения по времени будет включаться автоматически при переключении программы. При нажатии кнопки [play], информационная строка смещения по времени будет отображаться, как показана на рисунке ниже:



2. Чтобы поставить запись видео на паузу, нажмите кнопку [||].
3. Для быстрого перехода назад или вперед используйте кнопки [◀◀] или [▶▶].
4. Для «прыжка» используйте кнопки [◀] или [▶].
5. Для выхода из меню плейлиста нажмите кнопку [■].

a) Запись

Если жесткий диск USB подключен.

1. Для запуска функции записи нажмите кнопку [●], как показано на рисунке ниже:



2. Для отображения полосы записи нажмите кнопку [▶].
3. Чтобы поставить время записи на паузу, нажмите кнопку [●].



4. Чтобы поставить запись видео на паузу, нажмите кнопку [||].
5. Для быстрого перехода назад или вперед используйте кнопки [◀◀] или [▶▶].
6. Для «прыжка» используйте кнопки [◀] или [▶].
7. Для остановки записи нажмите кнопку [■].

b) Выход

Нажмите кнопку [EXIT], чтобы перейти в предыдущее меню или закрыть окно.

8.27 Строка сообщение

В полноэкранном режиме нажмите кнопку [F1], чтобы включить отображение строки сообщений, как показано на рисунке ниже:



На экране отображается прогноз погоды, время и состояние сети и USB, ярлык для входа в меню “погода”. Также отображается окно сообщений.

PICASA

В полноэкранном режиме нажмите кнопку [picasa], чтобы войти в меню “picasa”.

SHOUTCAST

В полноэкранном режиме нажмите кнопку [shoutcast], чтобы войти в меню “shortcast”.

YOUTUBE

В полноэкранном режиме нажмите кнопку [youtube], чтобы войти в меню “youtube”.

SPARK

В полноэкранном режиме нажмите кнопку [spark], чтобы войти в меню “spark”.

9. МЕНЮ КАНАЛ

При нажатии кнопки Меню [Menu] для входа в меню на экран выводится следующее изображение:



1. Нажмите кнопку [▲, ▼] и [◀, ▶] чтобы перемещаться по страницам меню: “Установка”, “Система”, “Включение”, “Список файлов”, “Загрузка” и “Подключение”.
2. Чтобы подтвердить выбор, нажмите кнопку [ENTER].



В меню Канал:

1. Нажмите кнопку [▲, ▼], чтобы выбрать пункты меню: “Упорядочение каналов”, “Упорядочение любимых каналов” и “Настройка таймера”.
2. Для подтверждения выбора нажмите кнопку [ENTER].

9.1 Менеджер каналов

При входе в меню “Менеджер каналов” на экран выводится следующее изображение.

1. Для выбора каналов воспользуйтесь кнопками [▲, ▼], для подтверждения предварительного просмотра выбранной программы нажмите кнопку [ENTER]. Выбранный канал будет предварительно отображаться в правой части экрана.
2. Для перехода на предыдущую и следующую страницу нажмите кнопку [Page+/Page-].

3. Для перемещения по списку каналов и просмотра функция редактирования каналов (переместить, заблокировать, удалить, переименовать, пропустить) нажмите кнопку [◀, ▶].
4. При нажатии цветных клавиш активируется соответствующая функция в меню – “Группа”, “Опции”, “Поиск”.
5. Для возврата в полноэкранный режим нажмите кнопку выхода [Exit].



9.1.1. Переместить

Вы можете упорядочивать и перемещать каналы по вашему желанию. Выберите каналы с помощью кнопки [ENTER], выберите режим перемещения с помощью кнопки [▶] и нажмите кнопку [ENTER], после чего воспользуйтесь кнопками [▲, ▼] для перемещения и нажмите кнопку [ENTER].

9.1.2. Заблокировать

Вы можете ограничить доступ к каналам и заблокировать их. Выберите канал с помощью [ENTER], войдите в режим блокировки с помощью кнопок [▶] и [▲, ▼] и нажмите кнопку [ENTER].

9.1.3. Удалить

Вы можете удалять каналы. Выберите канал с помощью кнопки [ENTER], войдите в режим удаления с помощью кнопок [▶] и [▲, ▼] и нажмите кнопку [ENTER].

9.1.4. Переименовать

Отметьте каналы, которые вы хотите удалить, с помощью кнопки [ENTER], выберите значок переименования с помощью кнопок [▶] и [▲, ▼] и нажмите кнопку [ENTER], чтобы вывести на экран виртуальную клавиатуру, после чего переименуйте канал. Чтобы сохранить изменения, нажмите красную кнопку на клавиатуре.

9.1.5. Пропустить

Вы можете ограничить доступ к каналу или настроить его на пропуск (скрыть отображение). Отметьте каналы с помощью кнопки [ENTER],

выберите режим пропуска с помощью кнопок [▶] и [▲, ▼] и нажмите кнопку [ENTER].

9.1.6. Группировка (красная кнопка)

Очень удобно сортировать каналы по группам.

9.1.7 Опции (зеленая кнопка)

Очень удобная функция, чтобы задать определенным каналам разные опции.

9.1.8 Поиск

Функция предназначена для быстрого поиска каналов по названиям. Нажмите кнопку [Q], чтобы открыть подменю “Поиск каналов”, с помощью клавиатуры введите название канала и нажмите красную кнопку, чтобы завершить ввод и выбрать канал.

9.2 Менеджер любимых каналов

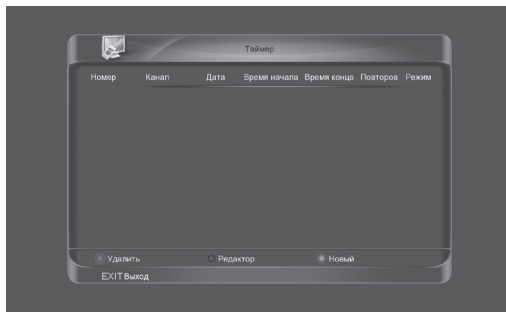
При открытии меню “Менеджер любимых каналов” на экране отображается окно, показанное на рисунке ниже:



1. Для выбора воспользуйтесь кнопками [▲, ▼] слева и справа списка.
2. Для перемещения по страницам воспользуйтесь кнопками [Page+/Page-].
3. С помощью кнопок [◀, ▶] можно выбрать отображение списка всех каналов (слева), отображение каналов выбранного списка любимых каналов (справа) и функцию редактирования (в центре экрана) – “Добавить”, “Удалить”, “Переместить”, “Переименовать”.
4. Нажмите цветную кнопку, чтобы выполнить соответствующую функцию – “Группировка”, “Поиск”, “Опции” (функции рассмотрены в предыдущем разделе).
5. Нажмите кнопку “Любимые каналы” (FAV), когда курсор находится в левом или правом окне, чтобы выбрать текущий список любимых каналов.
6. Для выхода в полноэкранный режим нажмите кнопку “Выход” [EXIT].

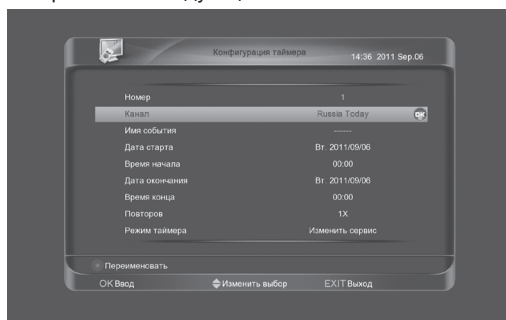
9.3 Менеджер таймера

При открытии меню “Менеджер таймера” на экране отображается окно, показанное на рисунке ниже.



1. Для выбора пунктов воспользуйтесь кнопками [↑/↓], после чего нажмите кнопку [ENTER] для подтверждения выбора.
2. Нажмите цветную кнопку, чтобы выполнить соответствующую функцию – “Удалить”, “Редактировать”, “Новый”.
3. Для выхода в полноэкранный режим нажмите кнопку “Выход” [EXIT].

При входе в меню настройка таймера на экране отображается следующее окно:



1. Номер таймера: Показывает номер пункта.
2. Канал: Показывает канал, при необходимости изменения нажмите кнопку [ENTER].
3. Название события: Отображает название события по умолчанию. Чтобы переименовать, нажмите красную кнопку.
4. Дата начала: Отображает дату начала события. Для изменения воспользуйтесь цифровыми кнопками.
5. Время начала: Отображает время начала события. Для изменения воспользуйтесь цифровыми кнопками.
6. Дата завершения: Отображает дату окончания события. Для изменения воспользуйтесь цифровыми кнопками.

7. Время завершения: Отображает время окончания события. Для изменения воспользуйтесь цифровыми кнопками.
8. Повтор: Отображает число повторов функции, с помощью кнопки [влево/вправо] выберите режим: однократно, каждый день, каждую неделю, в выходные.
9. Режим таймера: Тип события, изменение канала и записи на диск.

10. МЕНЮ “НАСТРОЙКИ”

При входе в меню “Настройки” вы увидите экран, подобный показанному на рисунке ниже:



10.1 Настройка спутниковых каналов

10.1.1 Спутниковые каналы

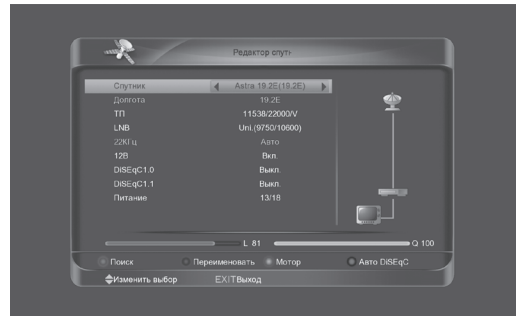
1. Спутниковые каналы: Чтобы открыть список спутниковых каналов, нажмите кнопку [ENTER].



2. Выбор спутниковых каналов осуществляется кнопками [▲, ▼]. Для постраничного перехода вперед и назад нажмите кнопку [Page+/Page-].

10.1.2 Тип МШУ

В этом меню можно выбрать режимы “С-диапазон (5150)”, “KU диапазон (11300)” “Один кабель L”, “Один кабель H”, “Универсальный (9750/10600)”, “Универсальный (9750/10750)”, “Диапазон частот 2-6 каналов (9750)” и “диапазон частот 7-13 каналов (10600)” с помощью кнопки [◀, ▶].



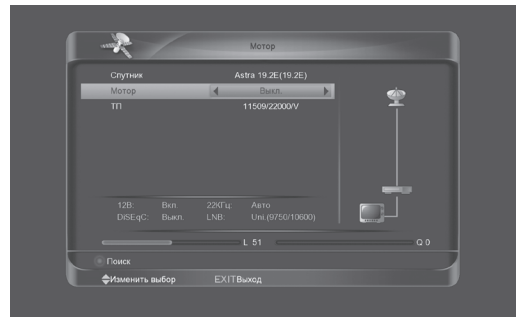
10.1.3 DiSEqC

DiSEqC: для переключения опций используйте кнопку [◀, ▶]. Можно выбрать одну из следующих опций:

- Отключение: без DiSEqC.
- 1/4, 2/4, 3/4, 4/4: 4 порта DiSEqC
- 1/16, 2/16....16/16: 16 портов DiSEqC

10.1.4 Источник

Источник: В меню “Источник” используйте кнопку [◀, ▶] для переключения функций “Выкл./ DiSEqC 1.2 / USALS”.



10.1.5 22K

Используйте кнопку [◀, ▶] key to switch “ON / Off” для включения/выключения функции. Когда эта функция включена, ресивер получает телевизионный и радио сигнал через порт 22K. Когда эта функция выключена, ресивер получает все сигналы через порт 0K.

Примечание:

Если выбран «Универсальный» тип МШУ, выбрать 22K нельзя.

10.1.6 0/12В (Дополнительно)

Используйте кнопку [◀, ▶] для переключения «0В / 12В». Когда выбрана опция «12В», ресивер получает телевизионный и радио сигнал через порт 12В. Когда выбрана опция «0В», ресивер получает все сигналы через порт 0В.

10.1.7 Тональность

В меню «Тональная посылка» используйте кнопку [◀, ▶] для включения/выключения функций.

10.1.8 Мощность

В меню «Полярность» используйте кнопку [◀, ▶] или [ENTER], чтобы открыть список и выбрать опции: “Выкл.”, “13”, “18”, “13/18”, “13.5”, “18.5” и “13.5/18.5”.

10.1.9 Спутниковые каналы

В меню “Спутниковые каналы” нажмите кнопку [◀, ▶], чтобы выбрать спутниковый канал для сканирования, или нажмите кнопку [ENTER], чтобы ввести название списка каналов.

10.1.10 Редактировать TP

При входе в меню «Редактировать TP» на экране отобразится окно, как указано на рисунке ниже:



1. В меню “Ретранслятор” воспользуйтесь кнопками [↑/↓] для выбора спутникового ретранслятора. Кроме того, можно использовать функции “Добавить” и “Удалить”.
- В меню «Индекс TP» при нажатии зеленой кнопки отображается меню «Новый TP»; для нового спутникового ретранслятора необходимо задать параметры «Частота TP» и «Скорость передачи символов». Параметры «Частота TP» и «Скорость передачи символов» задаются с помощью цифровых кнопок. Допустимый диапазон: 3000~13450 МГц и 1000~45000Кс/с.
- При нажатии желтой кнопки на экран выводится меню редактирования параметров ретранслятора, в котором можно изменять параметры ретранслятора.
- При нажатии синей кнопки на экран выводится диалоговое окно для подтверждения удаления данного ретранслятора. Если вы выберете пункт «Да», ретранслятор будет удален и общее число ретрансляторов сократится на один.

2. С помощью цифровых кнопок можно изменять параметры «Частота TP» и «Скорость передачи символов» для активного ретранслятора.
3. По завершении всех изменений нажмите красную кнопку, и на экране отобразится диалоговое окно определения режима сканирования, типа программы, типа сканирования и включения/выключения функции «Поиск NIT» После введения параметров нажмите кнопку [ENTER], чтобы запустить сканирование.
4. В меню «Сканирование TP» нажмите кнопку [Выход] [EXIT], чтобы выйти из режима сканирования и сохранить заданные параметры.

10.1.11 Единичное сканирование

При нажатии красной кнопки на экран выводится диалоговое окно выбора режима сканирования (сканирование всех каналов или только каналов с открытым доступом), типа программы (сканирование всех каналов или только ТВ/радио каналы), типа сканирования (означается заданный тип сканирования, осуществляющий поиск существующего TP. Автоматическое сканирование означает слепое сканирование. Для него не требуется информация о TP) и включения/выключения функции «Поиск NIT». По завершении ввода параметров нажмите кнопку [ENTER], чтобы запустить сканирование.

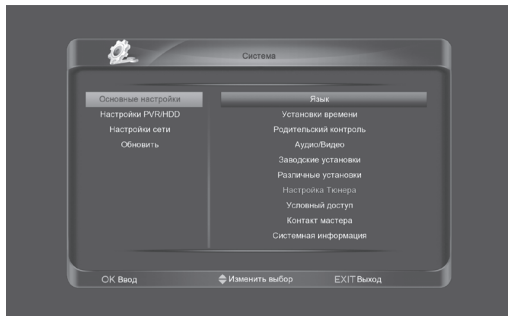
10.1.12 Авто Diseqc

Данная функция осуществляет анализ конфигурации вашей спутниковой антенны / МШУ и автоматически сканирует обнаруженные настройки.



11. МЕНЮ «СИСТЕМА»

При входе в меню «Система» на экране отображается меню, как показано на рисунке ниже:



11.1 В меню «Система»:

1. С помощью кнопок [▲, ▼] и [◀, ▶] можно выбрать следующие пункты меню: настройки видеомagneтoфона/жесткого диска, сетевые настройки, обновить их и их подмену.
2. Нажмите кнопку [ENTER], чтобы открыть выбранный пункт базовых настроек.

11.1.1. Язык

При входе в меню «Язык» на экране будет отображено следующее окно:



1. Меню «Язык»: с помощью кнопки [◀, ▶] выберите язык меню.
2. «Язык аудио»: На некоторых каналах можно выбрать несколько языков воспроизведения звука. С помощью этой функции можно задать первый звуковой канал для данного канала. Если включенный канал поддерживает язык, выбранный в меню «Первый язык аудио», система будет воспроизводить звук на выбранном языке по умолчанию. Если включенный канал не поддерживает выбранный язык, система будет автоматически переключаться на воспроизведение звука на языке, выбранном

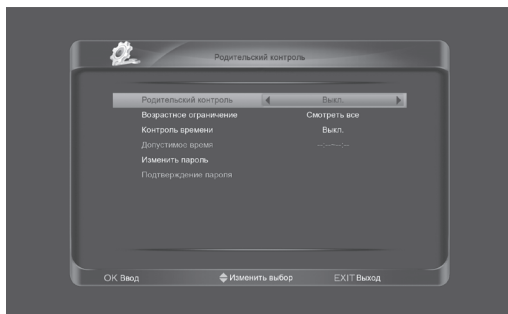
по умолчанию. Система поддерживает следующие языки: английский, французский, немецкий, русский, арабский, португальский, турецкий, испанский, польский и итальянский.

3. Звуковой приоритет: можно выбрать режим Dolby или язык. При выборе режима Dolby, воспроизведение звуковой дорожки AC3 осуществляется, даже если язык дорожки не соответствует ни одной из вышеуказанных функций – Первый и второй канал аудио.
4. Язык ЭПП: Для выбора языка отображение электронной программы передач используйте кнопку [◀, ▶].
5. Язык субтитров: Используется для изменения языка отображения субтитров. Если функция поддерживает, язык субтитров изменяется в меню субтитров в полноэкранном режиме. Поддерживаемый язык может изменяться без уведомления.
6. Язык телетекста: С помощью кнопок [◀, ▶] выберите язык отображения телетекста. Если функция поддерживает, язык отображения телетекста изменяется в меню телетекста в полноэкранном режиме. Поддерживаемый язык может изменяться без уведомления.
7. Отображение субтитров: С помощью кнопок [◀, ▶] выберите режим отображения субтитров. Если задан режим «авто», субтитры автоматически отображаются в строке субтитров, в противном случае нажмите желтую кнопку для выбора функции отображения субтитров.
8. Для выхода в полноэкранный режим нажмите кнопку [EXIT].

11.1.2. Родительской контроль

Для входа в меню настройки системы можно установить пароль. Кроме того, можно установить пароль для включения определенных каналов. (Информация о том, как заблокировать канал, указана в разделе «Заблокировать») Далее указано, каким образом можно установить или изменить пароль.

1. В меню «Родительский контроль» нажмите кнопку [ENTER]. На экране отобразится диалоговое окно для ввода пароля. Если введен правильный пароль, на экране появится окно, как указано на рисунке ниже:
2. «Родительской контроль» задает включение или выключение запроса пароля при входе в меню настройки системы. Если выбрана опция «Да» (Спрашивать пароль), пользователь должен ввести пароль, если же выбрана опция «Нет» (не спрашивать пароль), система не защищена паролем.



3. При активации функции родительского контроля, если задана опция “воспроизводить все каналы”, пароль для воспроизведения не требуется. Если выбрана опция “заблокировать все каналы”, воспроизведение возможно только при введении пароля. Опции 7, 12, 15, 18 определяют номера каналов, для воспроизведения которых требуется введение пароля.
4. Если контроль времени выключен, введение пароля для воспроизведения канала не требуется. Если контроль времени включен, введение пароля для воспроизведения канала в разрешенное время не требуется, или для воспроизведения всех каналов требуется введение пароля.
5. Функция «Новый пароль» используется для изменения пароля. Новый пароль можно ввести с помощью цифровых кнопок. При вводе четырехзначного числа подсветка автоматически переместится на пункт «Подтвердить пароль», после чего необходимо ввести новый пароль еще раз. Если пароль введен правильно, на экране будет отображено «Сохранение данных. Подождите». После завершения сохранения перейдите в меню «Настройка системы». Новый пароль сохранен.
6. Для выхода в полноэкранный режим нажмите кнопку “Выход” [EXIT].

11.1.3. Настройка времени

При входе в меню «Настройка местного времени» на экране будет отображено следующее окно:

1. Автоматическое обновление: данная опция используется для настройки даты и времени декодера сигнала спутниковой антенны. Если выбрана опция “Вкл.”, отображается время, соответствующее времени текущего канала или время и дата вводятся вручную.
2. Смещение относительно времени по Гринвичу: Данная функция активна, только если

функция «Время по Гринвичу» включена. Для определения времени смещения используйте кнопки [◀, ▶].

3. Летнее время: Для включения или выключения перехода на летнее время воспользуйтесь кнопками [◀, ▶].
4. Функции установки «Даты» и «Времени» активны только при выключенной функции автоматического обновления. Изменение параметров осуществляется цифровыми кнопками. Если включенный канал показывает правильную информацию, текущее время можно посмотреть в меню «Время». Если канал не показывает время, дату и время необходимо ввести вручную.
5. Выход из спящего режима/ вход в спящий режим: изменяет статус включения/ выключения декодера сигнала спутниковой антенны. Если выбрана опция “Вкл.”, декодер включается/выключается в заданное время выхода из спящего режима/входа в спящий режим. При применении данной функции к настройкам канала, выполняется включение последнего канала, воспроизводимого перед выключением декодера.
6. Для выхода из меню «Настройка времени» нажмите кнопку “Выход” [EXIT].



11.1.4. A/V процессор

При входе в меню “A/V контроль”, на экране будет отображено следующее окно:



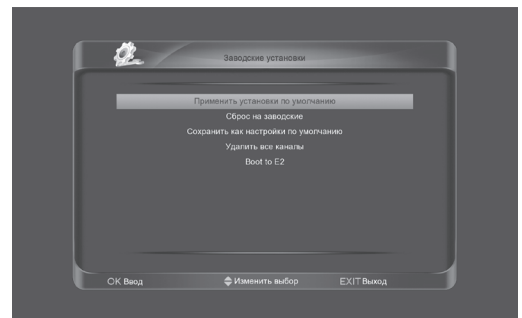
1. С помощью кнопки «Формат видео» [V.FORMAT] пользователь может переключать разрешающую способность видеосигнала в режиме просмотра. Кроме того, для переключения разрешающей способности видеосигнала предназначен «Режим отображения». Выберите этот режим и нажмите левую или правую кнопку. Разрешение видеосигнала будет изменяться в следующей последовательности: «480<-> 576<-> 720<-> 1080<-> автоматическая установка по источнику». Опция «автоматическая установка по источнику» означает, что система устанавливает разрешение видеосигнала в соответствии с отображаемой программой, переключение на программы, для которых задано другое разрешение, может привести к мерцанию ТВ экрана.
2. «Режим формата» изображения предназначен для изменения соотношения длин сторон изображения. Можно выбрать следующие параметры: 4:3 / 16:9/ авто. Для последовательного переключения между указанными параметрами нажимайте кнопку [◀, ▶]. При выборе 16:9 система переключается в режим формата «pillar box» (т.е. картинка не растянута, отображаются черные полосы с двух сторон экрана), что означает, что формат 16:9 может использоваться для предварительного просмотра, но просматривать передачи следует в полноэкранном режиме 4:3. Система сжимает широкоформатное изображение, поэтому по обеим сторонам экрана отображаются черные полосы. Формат «Авто» означает, что система не изменяет формат получаемого сигнала, картинка формата 16:9 будет хорошо отображаться в формате 16:9, но будет слишком узкой для ТВ формата 4:3, а картинка формата 4:3 будет слишком широкой для ТВ формата 16:9, но будет хорошо отображаться на ТВ формата 4:3.
3. «Выходной видеосигнал»: Для выбора режимов CVBS или RGB нажмите кнопку [◀, ▶].
4. «Преобразование»: С помощью кнопки [◀, ▶] выберите формат LETTER_BOX (конверт), PAN_SCAN (сканирование), COMBINED (комбинированный) или IGNORE (игнорировать).
5. «Выход цифрового звукового сигнала» предназначен для настройки режима выхода цифрового звукового сигнала SPDIF и PCM. Можно выбрать следующие настройки: «Выход PCM» и «Авто». Для

последовательного переключения режимов используйте кнопки [Влево/Вправо]. «Выход PCM» означает, что система не будет декодировать звуковой канал PCM как PCM. Декодер цифрового звукового сигнала или HDMI TV получит цифровой звуковой сигнал PCM. «Авто» означает, что система будет определять сигнал, который подключенный HDMI может декодировать, а затем передавать эти данные. Если HDMI TV поддерживает сигнал AC3, система будет передавать данные в формате RAW, а если HDMI TV поддерживает только PCM, система сначала конвертирует сигнал AC3 или PCM в PCM, а затем передаст.

6. Для выхода из меню «A/V контроль» нажмите кнопку [EXIT].

11.1.5. Настройки по умолчанию

При открытии меню «Настройки по умолчанию», на экран выводится окно, как показано на рисунке ниже:



1. Установить настройки, заданные по умолчанию: При нажатии кнопки [ENTER] на экране отображается предупреждение, выберите «Да», чтобы вернуться к настройкам, заданным по умолчанию.
2. Восстановление параметров, заданных по умолчанию: При необходимости восстановить параметры, заданные по умолчанию, выберите данную опцию и нажмите кнопку [ENTER].
3. Изменить настройки, заданные по умолчанию: Если вы хотите сохранить текущие настройки как заданные по умолчанию, выберите данную опцию и нажмите кнопку [ENTER].
4. Удалить все каналы: Данная опция используется для удаления всех каналов.
5. Для возврата в главное меню нажмите кнопку «Выход» [EXIT].

? Часто задаваемый вопрос

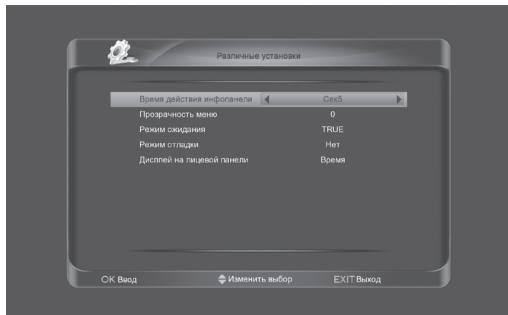
В: Что делать, если я нечаянно удалил все каналы?

A: Есть два варианта восстановления настроек:

Выполнить повторный поиск всех каналов с помощью функции “Настройка” Восстановить все каналы с помощью функции “Настройки” в меню “Настройки по умолчанию”.

11.1.6. Прочие настройки

При входе в меню «Прочие настройки», на экран выводится окно, как показано ниже:



1. **Время отображения справочного сообщения:**
При воспроизведении канала в полноэкранном режиме в нижней части экрана отображается информация о текущем канале. Для установки времени отображения информации воспользуйтесь кнопкой [◀, ▶]. Шаг изменения составляет 1 – 20 секунд.
2. **Прозрачность OSD:** Вы можете настроить степень прозрачности OSD с помощью кнопку [◀, ▶]. Можно выбрать следующие 4 степени прозрачности: 25%, 75%, 100% и “0” (отсутствие прозрачности).
3. **Режим дистанционного управления:** Позволяет выбрать режим RC1, RC2 или RC1\$2.
4. Чтобы выйти из меню «Прочие настройки», нажмите кнопку “Выход” [EXIT].

11.1.7. Условный доступ

При входе в меню “Условный доступ” на экран выводится окно, как показано на рисунке ниже:

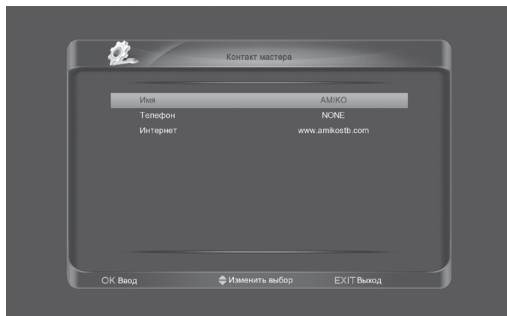


1. **Сопах:** Управление модулем сопах при необходимости.

2. Для выхода из меню “Условный доступ” нажмите кнопку “Выход” [EXIT].

11.1.8. Контактные данные

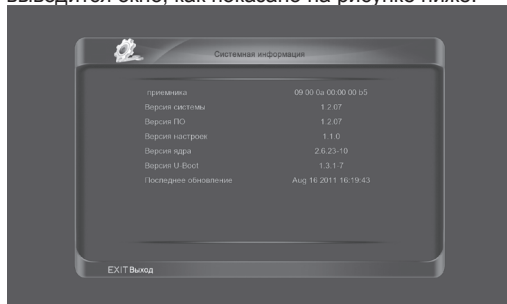
При входе в меню “Контактные данные” на экран выводится окно, как показано на рисунке ниже:



1. **Имя:** Используется для ввода имени провайдера. Для ввода данных воспользуйтесь кнопкой [ENTER], после чего нажмите красную кнопку для подтверждения.
2. **Телефон:** Используется для ввода телефона провайдера. Нажмите кнопку [ENTER], чтобы войти в меню “Изменить контактные данные”, с помощью цифровых кнопок введите номер, после чего нажмите красную кнопку для подтверждения.
3. **Вебсайт:** Используется для ввода адреса сайта провайдера. Нажмите кнопку [ENTER], чтобы войти в меню “Изменить контактные данные”, с помощью кнопок [вверх/вниз] и [влево/вправо] выберите нужную опцию и нажмите кнопку [ENTER] для ввода символов, после чего нажмите красную кнопку для подтверждения.
4. Для выхода из меню “Контактные данные” нажмите кнопку “Выход” [EXIT].

11.1.9. Параметры системы

При входе в меню “Параметры системы” на экран выводится окно, как показано на рисунке ниже:



1. В данном меню отображаются параметры декодера.

2. Для возврата в меню “Параметры системы” нажмите кнопку [ENTER].

11.2 Настройка видеомagniфона/жесткого диска

При входе в меню “Настройка видеомagniфона/жесткого диска” на экран выводится окно, как показано на рисунке ниже:

Примечание:

При отсутствии диска USB, данное меню недоступно.

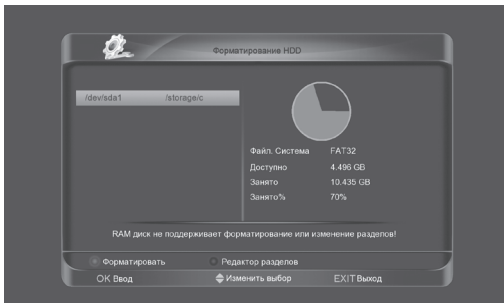


1. С помощью кнопки [▲, ▼] можно выбрать следующие опции меню: “Форматировать жесткий диск”, “Проверка скорости USB”, “Настройка записи”, “Настройка смещения по времени”.

2. Для ввода выбранного параметра нажмите кнопку [ENTER].

11.2.1. Форматирование жесткого диска

При входе в меню “Форматирование жесткого диска” на экран выводится окно, как показано на рисунке ниже:



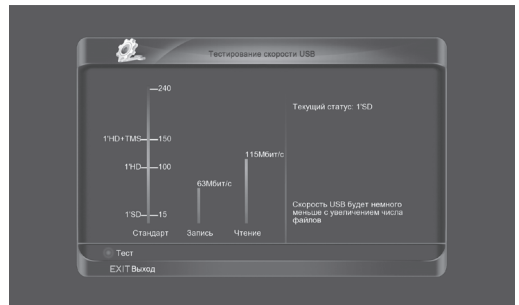
1. Нажмите красную кнопку и выберите файловую систему между win 95 FAT 32 и ext3, после чего нажмите кнопку [ENTER], чтобы запустить форматирование диска.

2. Нажмите зеленую кнопку, чтобы разбить диск, а потом отформатировать его. Нажмите зеленую кнопку, чтобы добавить новый сектор. Нажмите желтую кнопку, чтобы удалить сектор. Нажмите красную

кнопку, чтобы сохранить и разбить диск. Наконец, нажмите синюю кнопку, чтобы отформатировать диск. Примечание: При форматировании жесткого диска все файлы, включая JPEG и записанные файлы, будут удалены с диска.

11.2.2. Проверка скорости USB

В меню «Проверка скорости USB» указана стандартная скорость записи и чтения вашего жесткого диска USB. В соответствии с указанными параметрами можно определить, какие опции поддерживает ваш диск.



11.2.3. Настройки записи

При входе в меню “Настройки записи” на экран выводится окно, как показано на рисунке ниже:



1. Путь сохранения записи: Изменение пути сохранения файла записи.

2. Продолжительность: Для изменения продолжительности записи воспользуйтесь кнопкой [влево/вправо].

3. Увеличение времени записи: Увеличение времени записи при начальной установке и в конце записи. Изменить время с помощью кнопки [влево/вправо].

4. Для выхода из меню нажмите кнопку “Выход” [EXIT].

11.2.4. Настройка смещения по времени

При входе в меню “Настройка смещения по времени” на экран выводится окно, как показано на рисунке ниже:



1. Включить: Для включения и выключения функции используйте кнопку [влево/вправо]. При включении функции смещение по времени автоматически выполняется в полноэкранном режиме или при переключении каналов. При выключении функции смещение по времени неактивно.
2. Путь смещения по времени: Изменение пути сохранения файла смещения по времени.
3. Время: Для установки времени смещения по времени используйте кнопку [влево/вправо].
4. Для выхода в меню “Настройка видеомagneтoфoнa/жесткого диска” нажмите кнопку “Выход” [EXIT].

11.3 Сетевые настройки

При входе в меню “Сетевые настройки” на экран выводится окно, как показано на рисунке ниже:



1. DHCP: С помощью кнопки [влево/вправо] включите или выключите опцию. Если опция включена, автоматически активируются следующие опции: «IP-адрес», «Маска подсети», «межсетевой шлюз» и «DNS». Либо можно вручную изменить настройки с помощью цифровых кнопок.
2. Для выхода из меню нажмите кнопку “Выход” [EXIT].

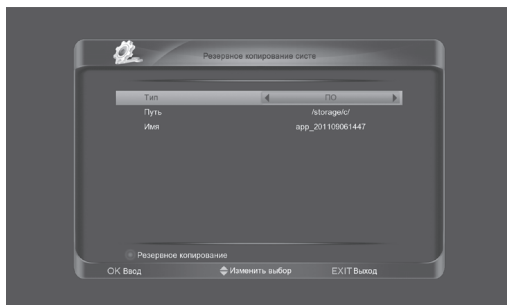
11.4 Обновление

При входе в меню “Обновление”:

1. Нажмите кнопку [↑/↓], чтобы выбрать опцию “Создать резервную копию на жестком диске” или “Обновление с USB”.
2. Для выбора опции нажмите кнопку [ENTER].

11.4.1. Создать резервную копию на жестком диске

При входе в меню “Создать резервную копию на жестком диске” на экран выводится окно, как показано на рисунке ниже:



1. “Тип”: Тип резервного файла. С помощью кнопки [влево/вправо] выберите одну из опций: “Приложение”, “База данных” и “Приложение + База данных”.
2. “Путь”: Путь сохранения файла можно ввести с помощью кнопки [ENTER].
3. “Имя”: Нажмите кнопку [ENTER], чтобы изменить имя файла.

11.4.2. Обновление с USB

При входе в меню “Обновление с USB” на экран выводится окно, как показано на рисунке ниже:



В данном меню можно выбрать тип обновления: “приложение” (список каналов отсутствует), “база данных”, “приложение + база данных”. Вы можете выбрать соответствующий файл обновления в опции “Тип обновления”. После того, как вы выбрали тип обновления и папку, нажмите красную кнопку, и обновление ПО ресивера будет запущено автоматически.

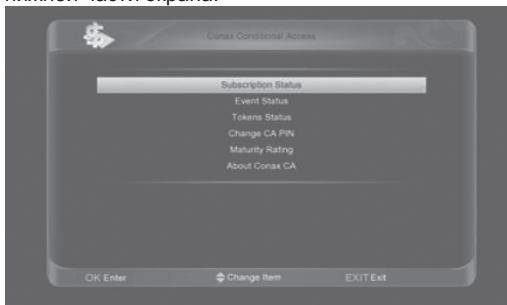
Если вы хотите восстановить настройки по умолчанию, нажмите зеленую кнопку.

12. МЕНЮ “УСЛОВНЫЙ ДОСТУП”

При входе в меню “Условный доступ” на экран выводится окно, как показано на рисунке ниже:



Устройство снабжено одним CA-разъемом. Ресивер имеет встроенный модуль для карт кодировки CONAX. Использование карт в этой системе, предоставляемых оператором, дает возможность смотреть множество каналов, закодированных в этой системе. В меню указана подробная информация о карте, вставленной в модуль. Пользователь может проверить всю информацию, используя справочные сообщения в нижней части экрана.

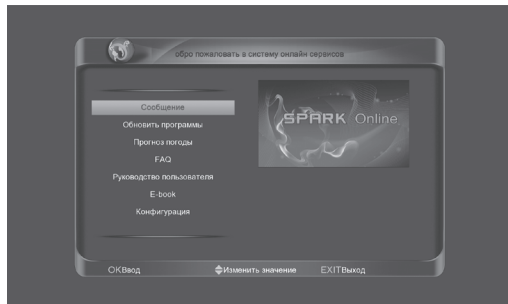


Примечание:

Вся информация, выводимая в этом меню и подменю, поступает от вставленной карты. В случае сбоя причина может заключаться в неисправности карты. Если вы правильно вставили карту, на экране будет отображено сообщение о том, что карта обнаружена, а также появится меню «Информация о карте» с указанием всей имеющейся информации.

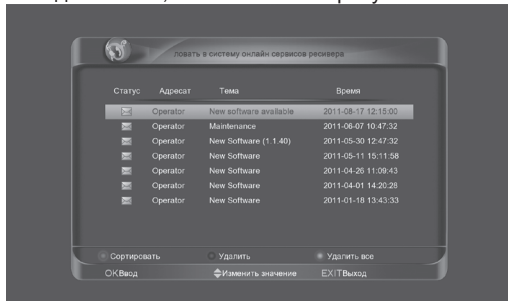
13. SPARK

В главном меню выберите значок “spark” и нажмите кнопку [ENTER], чтобы войти в интерактивное меню. Для входа в детское меню нажмите кнопку Press [ENTER]. Для включения опции воспользуйтесь кнопкой [вверх/вниз].



13.1 Сообщение

При входе в меню “Сообщение” на экран выводится окно, как показано на рисунке ниже:



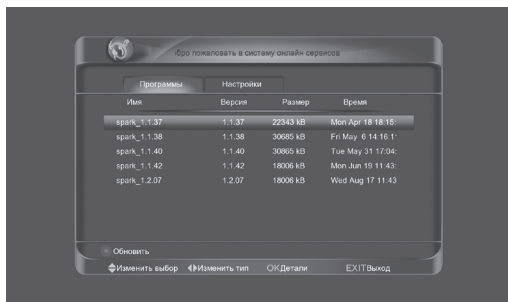
Вы можете просмотреть список сообщений. Чтобы просмотреть информацию выбранного сообщения, нажмите кнопку [ENTER]. Для упорядочения сообщений нажмите красную кнопку.

Для удаления сообщения нажмите зеленую кнопку.

Для удаления всех сообщений из списка нажмите желтую кнопку.

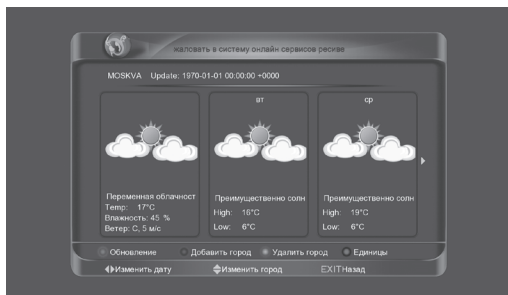
13.2 Обновление ПО

При входе в меню “Обновление ПО” на экран выводится окно, как показано на рисунке ниже: Нажмите кнопку [влево/вправо], чтобы выбрать тип в списке ПО в списке баз данных. Нажмите кнопку [вверх/вниз], чтобы выбрать опцию. Нажмите красную кнопку, чтобы выполнить обновление выбранным образом. Нажмите кнопку [ENTER], чтобы отобразить информацию о выбранной опции.



13.3 Прогноз погоды

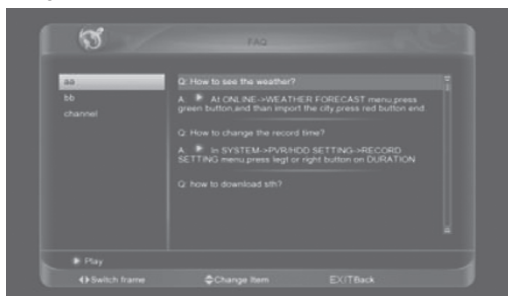
При входе в меню “Прогноз погоды” на экран выводится окно, как показано на рисунке ниже:



Кнопка [влево/вправо] – изменение даты.
 Кнопка [вверх/вниз] – изменение города.
 Красная кнопка – обновление даты.
 Зеленая кнопка – добавить город.
 Желтая кнопка – удалить выбранный город.
 Синяя кнопка - изменить единицы отображения.

13.4 Часто задаваемый вопрос

При входе в меню “Часто задаваемый вопрос” на экран выводится окно, как показано на рисунке ниже:



Кнопка [влево/вправо] – переход по страницам.
 Кнопка [вверх/вниз] – изменение опции.
 Нажмите кнопку [ENTER] или “воспроизведение” [play], чтобы загрузить и воспроизвести видео.

13.5 Руководство пользователя

При входе в меню “Руководство пользователя” на экран выводится окно, как показано на рисунке ниже:



Кнопка [влево/вправо] – переход по пунктам.
 Кнопка [вверх/вниз] – изменение пункта.
 Нажмите кнопку [ENTER], чтобы воспроизвести картинку в правой колонке.

13.6 Администратор

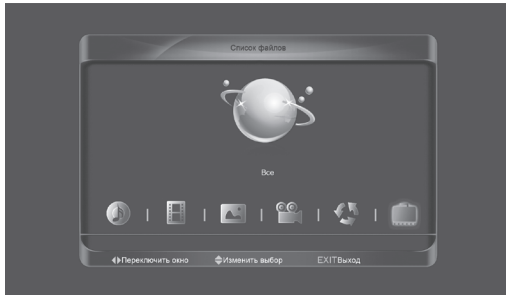
При входе в меню “Администратор” на экран выводится окно, как показано на рисунке ниже:



Нажмите кнопку [ENTER], чтобы изменить имя, телефон, адрес, электронную почту, язык.
 Нажмите красную кнопку, чтобы зарегистрироваться и сохранить изменения.
 Нажмите зеленую кнопку, чтобы изменить настройки. Нажмите желтую кнопку, чтобы удалить онлайн данные и перезагрузить систему.

14. МЕНЮ “СПИСОК ФАЙЛОВ”

При входе в меню “Список файлов” на экран выводится окно, как показано на рисунке ниже:



Примечание:

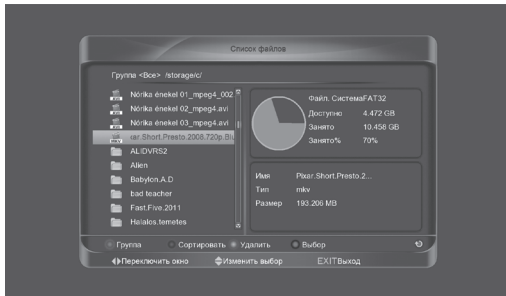
При отсутствии жесткого диска USB меню недоступно.

14.1 Список файлов

В данном меню можно проверять файлы и папки на носителе USB. Можно просматривать файлы 6 категорий: “музыка”, “запись”, “картинки”, “кино”, “ПО”, “все”.

14.2 Сохраненная информация

Нажмите кнопку [ENTER], чтобы войти в меню “информация на жестком диске”, как показано на рисунке ниже. В этом меню можно просматривать информацию о состоянии жесткого диска.



Если вы хотите изменить режим отображения списка файлов, нажмите красную кнопку. Чтобы удалить какие-либо файлы, нажмите желтую кнопку. Для обновления файла ПО, нажмите синюю кнопку. Для поиска файла нажмите кнопку поиска [find].

15. МЕНЮ “ЗАГРУЗКА”

В главном меню выберите значок загрузки и нажмите кнопку [ENTER], чтобы войти в меню “Загрузка”.

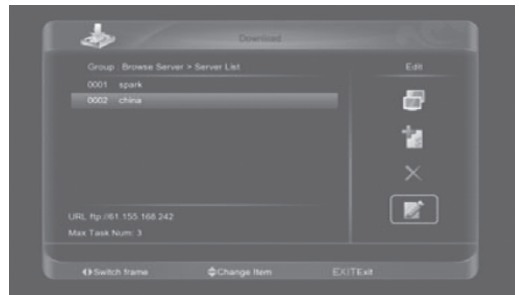
15.1 Сервер просмотра

Нажмите красную кнопку для переключения между сервером просмотра, списком загрузки и списком загруженных данных.

Нажмите зеленую кнопку, чтобы выбрать сервер или файл.

Нажмите желтую кнопку, чтобы изменить параметры максимального объема загружаемых данных.

При входе в меню “Сервер просмотра / список сервера” на экран выводится окно, как показано на рисунке ниже:



Нажмите кнопку [вправо], чтобы выбрать значок, нажмите кнопку [ENTER], чтобы подключиться к выбранному серверу.

Нажмите кнопку [вправо], чтобы выбрать значок “добавить сервер”, нажмите кнопку [ENTER], чтобы войти в меню “добавить сервер”, и выполните следующие действия.

Нажмите кнопку [вправо], чтобы выбрать значок “удалить”, и нажмите кнопку [ENTER], чтобы удалить выбранный сервер.

Нажмите кнопку [вправо], чтобы выбрать значок “редактировать”, и нажмите кнопку [ENTER], чтобы редактировать параметры выбранного сервера.

При входе в меню “Сервер просмотра / список сервера” на экран выводится окно, как показано на рисунке ниже:

Нажмите кнопку [вправо], чтобы выбрать значок “отключить”, и нажмите кнопку [ENTER], чтобы отключить сервер.

Нажмите кнопку [вправо], чтобы выбрать значок “обновить”, и нажмите кнопку [ENTER], чтобы обновить список файлов.

Нажмите кнопку [вправо], чтобы выбрать значок “подключить”, и нажмите кнопку [ENTER], чтобы подключить выбранный сервер.

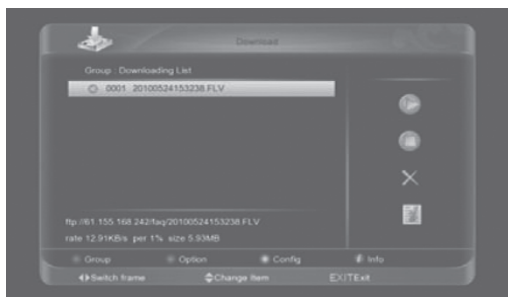
Нажмите кнопку [вправо], чтобы выбрать значок “загрузить”, и нажмите кнопку [ENTER], чтобы войти в меню “информация”, и нажмите красную кнопку, чтобы подтвердить выбор.

Нажмите кнопку “информация” [info] или кнопку [вправо], чтобы выбрать значок информации, и нажмите кнопку [ENTER], чтобы отобразить информацию о выбранном файле.



15.2 Список загрузки

При входе в меню “Список загрузки” на экран выводится окно, как показано на рисунке ниже:



Нажмите кнопку [вправо], чтобы выбрать значок “пуск”, и нажмите кнопку [ENTER], чтобы начать загрузку выбранного файла.

Нажмите кнопку [вправо], чтобы выбрать значок “остановка”, и нажмите кнопку [ENTER], чтобы остановить загрузку выбранного файла.

Нажмите кнопку [вправо], чтобы выбрать значок “удалить”, и нажмите кнопку [ENTER], чтобы удалить загрузку выбранного файла.

Нажмите кнопку “информация” [info] или кнопку [вправо], чтобы выбрать значок информации, и нажмите кнопку [ENTER], чтобы отобразить информацию о выбранном файле.

15.3 Список загруженных файлов

При входе в меню “Список загруженных файлов” на экран выводится окно, как показано на рисунке ниже:

Нажмите кнопку [вправо], чтобы выбрать значок “удалить”, и нажмите кнопку [ENTER], чтобы удалить выбранный файл.

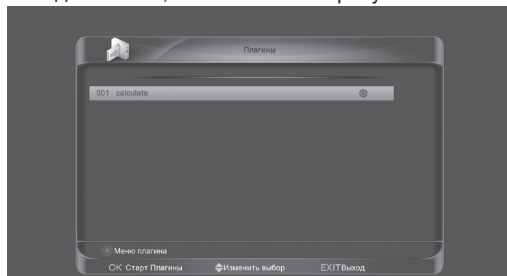
Нажмите кнопку “информация” [info] или кнопку [вправо], чтобы выбрать значок информации, и нажмите кнопку [ENTER], чтобы отобразить информацию о выбранном файле.



16. МЕНЮ “ПОДКЛЮЧИТЬ”

Данное меню позволяет пользователю самостоятельно устанавливать программы. Число программ зависит от технических характеристик системы и определяется после подсчета.

При входе в меню “Подключить” на экран выводится окно, как показано на рисунке ниже:

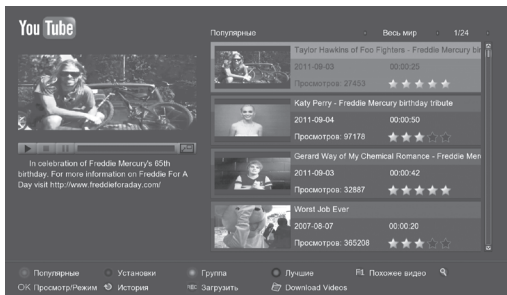


1. Нажмите кнопки [вверх/вниз] и [влево/вправо], после чего нажмите цифровые и цветные кнопки для ввода. Нажмите кнопку [ENTER] для входа в интерфейс подсчета в опции “посчитать”.
2. Нажмите кнопку [ENTER] для ввода.
3. Чтобы отменить ввод, нажмите кнопку ЭПП [EPG].
4. Для выхода нажмите кнопку “Выход” [EXIT].

17. МЕНЮ “РАБОТА В СЕТИ”

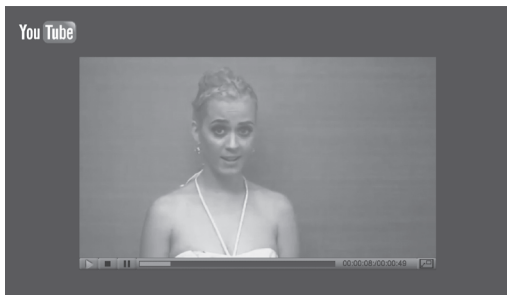
17.1. Youtube

Данное меню является одним из приложений сети Интернет. “youtube” может воспроизводить поток данных из “www.youtube.com”. При входе в меню на экране отображается окно, как показано на рисунке ниже:



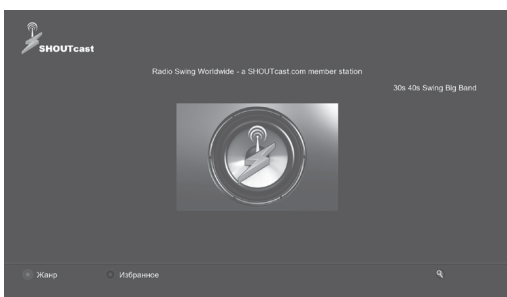
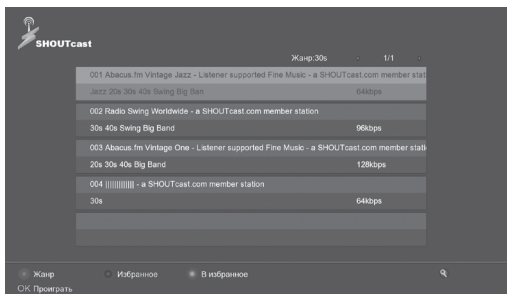
1. Для перемещения курсора воспользуйтесь кнопками [вверх/вниз].
2. Выберите опцию и нажмите кнопку [ENTER] для воспроизведения видео. Воспроизведение видео будет осуществляться в верхнем левом углу. Нажмите кнопку [ENTER] еще раз для воспроизведения видео в центре экрана. Нажмите кнопку “увеличить” [zoom] для воспроизведения в полноэкранном режиме.
3. Для регулирования громкости звука используйте кнопки увеличения/уменьшения громкости [vol+/vol-].
4. Нажмите кнопку “пауза” [pause], чтобы поставить воспроизведение видео на паузу, или нажмите кнопку “остановить” [stop], чтобы остановить воспроизведение.
5. Нажмите красную кнопку, чтобы воспроизвести выбранный видео файл.
6. Нажмите зеленую кнопку, чтобы упорядочить файлы по сайтам и продолжительности. Сайты сортируются по принадлежности: немецкие, общие, польские и т.д. Продолжительность сортируется следующим образом: все время, на этой неделе, в этом месяце и т.д.
7. Нажмите желтую кнопку, чтобы выбрать группу среди следующих: игры, новости, техническая информация, кино и т.д.
8. Нажмите синюю кнопку, чтобы отобразить рейтинг видео файлов. Рейтинг может формироваться из самых предпочитаемых файлов, наиболее просматриваемых, недавно просматриваемых и т.д.
9. Нажмите кнопку “запись” [REC], чтобы воспроизвести видеофайлы из выбранного списка.

10. Нажмите кнопку “Поиск” [(FIND)] в полноэкранном режиме, чтобы открыть окно поиска. Для ввода номера файла воспользуйтесь цифровыми кнопками или кнопками [▲, ▼, ◀, ▶], после чего нажмите кнопку [ENTER] или [F1], чтобы ввести символ или букву в диалоговом окне. Для запуска поиска нажмите красную кнопку.



17.2. Shoutcast

В данном меню осуществляется воспроизведение радиоканалов с www.shoutcast.com. При входе в данное меню на экране отображается следующее окно.



1. Для выбора воспользуйтесь кнопками [вверх/вниз].
2. Для воспроизведения радиоканала нажмите кнопку [ENTER].
3. Для регулирования уровня громкости воспользуйтесь кнопкой увеличения/уменьшения громкости [vol+/vol-].

4. Чтобы остановить воспроизведение радиоканала, нажмите кнопку “остановить” [stop] или “выход” [EXIT].
5. Для переключения списка нажмите красную кнопку.
6. Чтобы добавить выбранный канал в список любимых каналов, нажмите желтую кнопку.
7. Чтобы отобразить список любимых радиоканалов, нажмите зеленую кнопку.
8. В меню любимых радиоканалов нажмите желтую кнопку, чтобы удалить выбранный любимый радиоканал.
9. Для поиска радиоканала нажмите кнопку “поиск” [find].

17.3. Picasa

Данное меню выводит картинку в www.picasa.com. При входе в данное меню на экране отображается следующее окно:

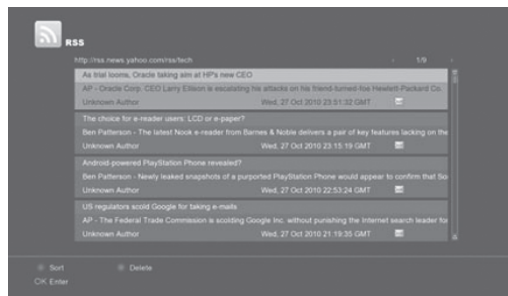


1. Для перемещения курсора нажмите кнопку [вверх/вниз].
2. Для отображения картинки в полноэкранном режиме нажмите кнопку [ENTER].
3. Для переключения картинки нажмите кнопку [влево/вправо].
4. Для возврата нажмите кнопку [EXIT].
5. Для отображения обработанной картинки нажмите красную кнопку.
6. Для отображения альбома пользователя выбранных картинок нажмите зеленую кнопку.
7. Для воспроизведения альбома выбранных картинок нажмите желтую кнопку.

8. Для поиска картинки нажмите кнопку “поиск” [find].

17.4. Новостная лента Rss

При выборе данного меню отображается сайт rss. При входе в данное меню на экран выводится окно, как показано на рисунке ниже:



1. Нажмите красную кнопку, чтобы добавить сайт rss.
2. Нажмите зеленую кнопку, чтобы удалить сайт rss.
3. Для выбора нажмите кнопку [вверх/вниз].
4. Нажмите кнопку [ENTER], чтобы отобразить краткую информацию по новому выбранному сайту.
5. Для выхода нажмите кнопку “Выход” [EXIT].

18. УСТРАНЕНИЕ НЕИСПРАВНОСТЕЙ

Если вы подозреваете, что ваш ресивер неисправен, сверьтесь со следующим руководством по устранению неисправностей перед тем, как вызывать сотрудника службы технической поддержки. Предупреждение! Не допускается самостоятельный ремонт ресивера. Вскрытие и самостоятельный ремонт ресивера могут привести к серьезному поражению электрическим током, а также недействительности гарантии.

Характеристика	Возможная причина
Настройки, заданные вами в меню, не сохранились	Электропитание ресивера было выключено до перехода в спящий режим. Некоторые настройки, заданные пользователем, могут частично или полностью удалиться.
Сигнал отсутствует	Слишком слабый сигнал. Низкошумящий усилитель МШУ неисправен Кабель МШУ или спутникового ресивера подключен неправильно (короткое замыкание или разомкнутый контр) Спутниковая антенна установлена неправильно
Ресивер включен, но звук и картинка не воспроизводятся. На экране высвечивается сообщение «ТВ программа отсутствует»	Канал не доступен Канал закодирован
Ресивер не реагирует на управление с помощью пульта дистанционного управления	Батарейки ПДУ сели или вставлены неправильно ПДУ направлен в неправильном направлении
Плохое качество изображения	Низкий уровень сигнала
Отсутствует звук	Кабель подсоединен неправильно Уровень звука слишком низкий Включена функция воспроизведения без звука
Отсутствует изображение на светодиодном дисплее	Шнур питания подключен неправильно
На экране отсутствует изображение	Ресивер установлен в режим ожидания. Соединитель-разъем типа RCA или кабель неплотно подключен к порту выхода видеосигнала на телевизоре На телевизоре выбран неверный канал или выход видеосигнала Яркость телевизора настроена неправильно

За опечатки в руководстве пользования производитель не несет никакой ответственности

Обратите внимание, что обновление программного обеспечения приемника может изменять его функции. Производитель может вносить эти изменения без уведомления.

19. ТЕХНИЧЕСКИЕ ХАРАКТЕРИСТИКИ
РЕСУРСЫ СИСТЕМЫ

Главный процессор	450 МГц на основе ЦПУ
Флэш-память	Nor: 8 Мбит X 1; Nand: 512 Мбит MB X 1
SDRAM с двойной скоростью	DDR2 128 Мбит x 2

Тюнер/внешний (дополнительно)

Тип тюнера	DVB-S / DVB-S2
Входное соединение	F разъем, коннектор
Проходной вход	F разъем, коннектор
Уровень сигнала	От -65 до -25 дБм
Мощность и поляризация низкошумящего усилителя МШУ	Вертикаль: +13В/+14В Горизонталь: +18В/+19В Ток: макс. 500мА Защита от перегрузки
Тон 22 кГц	Частота: 22±1 кГц
Контроль DiSEqC	Амплитуда: 0,6±0,2В Версия 1.0, 1.1 1.2, USALS
Демодуляция	QPSK, 8PSK
Диапазон входного сигнала	2-45 Мбит/сек, Скорость сверхточного кода 1/2, 2/3, 3/4, 5/6,7/8, 1/4, 1/3,2/5,3/5,4/5,8/9,9/10 и авто

ЭЛЕКТРОПИТАНИЕ

Напряжение на входе	Свободное напряжение (100~240 В переменного тока, 50/60 Гц)
Потребляемая мощность	Макс. 20 Вт

Декодирование MPEG TS A/V

Транспортный поток	MPEG-2, H.264
Интенсивность входящего потока	макс.120 мбит/сек.
Параметры радио	4:3, 16:9, конверт
Декодирование видео	MPEG-2, MP@ML, MPEG-4 часть 10/H264
Разрешение видео сигнала	720*480P/I, 720*576P/I, 1280*720p,1920*1080i, 1920*1080p
Декодирование аудио	MPEG-1 слой I/II, Mpeg2 слой rII, Dolby digital
Режим аудио	лево / право / стерео/ моно
Скорость коммутации	32, 44,1 and 48KHz

ААУДИО/ВИДЕО, ВВОД И ВЫВОД ДАННЫХ

TV-SCART	Выход видеосигнала CVBS/RGB Выход аудиосигнала L/R
RCA A/V	Выход видеосигнала CVBS Выход аудиосигнала L/R
S/PDIF	Оптический коаксиальный интерфейс, выход двоичного потока в формате цифрового аудиосигнала или Dolby Digital
RS-232C	Скорость передачи 115,2 Кбит/сек. 9 - штекерный D-sub
RJ-45	10M/100M
USB	Один слот для USB 2.0,совместимый с основным устройством
HDMI	VER1.2 Тип A

ФИЗИЧЕСКИЕ СВОЙСТВА

Габариты [Ш*В*Д]	220 мм*46 мм*169мм
Вес нетто	1 кг
Рабочая температура	0°C~+45°C
Температура хранения	-10°C~+70°C
Влажность при хранении	5%~95% отн.вл. (без конденсации)

AMIKO® WLK-100 USB WIRELESS MINI KEYBOARD



COMPACT 2,4GHZ WIRELESS KEYBOARD & MOUSE TOUCHPAD

IDEAL CHOICE FOR AMIKO SHD-8900 ALIEN'S OPERA WEB BROWSER

USB HUB COMPATIBLE

PLUG & PLAY

BUILT-IN RECHARGABLE LI-ION BATTERY (CHARGEABLE VIA USB)

AUTOMATIC BACKLIT FUNCTION

FLIPPABLE (90°) TOUCHPAD LAYOUT

AUTOMATIC STAND-BY FUNCTION

FUNCTION BUTTONS FOR WINDOWS MULTIMEDIA

COMPATIBLE WITH WINDOWS XP, VISTA, 7 & LINUX

BUILT-IN LASER POINTER



Technical Specifications:

Operational Range: up to 10 meters
 Keyboard Layout: QWERTY
 Transmit power: 4dB Max
 Operation Voltage: 3,3V
 Operation current: <80mA
 Charging Current: 300mA (max)
 Sleep Current: <1W
 Dimensions: 151 x 59 x 12,5 mm
 Weight: 100g

Computer System Requirements:

Required Operating System:
 Windows 2000 / Windows XP /
 Windows Vista / Windows 7 /
 Linux (Debian 3.1, Ubuntu 8.10,
 Fedora 7.0)

USB1.1/2.0 Port Required

Ideal choice for:
ALLEN



Plug & Play



Remove the USB receiver from the keyboard



Remove the plastic cover



Connect the receiver to the Alien's USB

or trough USB HUB